

Een gouden toekomst voor monumentaal museum

Museum W in Weert kreeg een nieuwe, gouden entree. Aan de achterzijde van het gebouw is een moderne toevoeging gerealiseerd met een gevel uit de koper-aluminium legering Tecu® Gold, naar ontwerp van Maurice Mentjens. Het goud lijkt de nieuwbouw volledig te omsluiten. Op het dak zijn, uit het zicht, andere keuzes gemaakt.

Museum W is gevestigd in het oudste stadhuis van Weert, gelegen aan de Markt, recht tegenover de grote Sint Martinuskerk. De bouw zal in 1550 voltooid zijn geweest. Het pand was gedekt met twee zadeldaken die aan de voorzijde aan het oog werden onttrokken door een grote schermgevel, versierd met speklagen van baksteen en mergel.

Vanaf 2020 werd het museum volledig gerenoveerd met de hulp van lokale aannemers onder leiding van Koppen Bouw uit Weert. "Ik had al wat visualisaties gemaakt," zegt ontwerper Maurice Mentjens, die aanvankelijk voor het interieur was benaderd. "De directie van het museum was er enthousiast over. Omdat ik een architect in dienst heb, kon ons bureau ook de architectuurtekeningen maken en zo is het project begonnen."

Het nieuwe museum kreeg een nieuwe entree aan de andere zijde. "Het idee om de entree te verplaatsen naar de achterzijde komt van conservator drs. John van Cauteren. De kunst- en architectuurhistoricus had een tiental jaar geleden de voormalig dienstingang aan de achterzijde al gebruikt voor een expo over Rembrandt. De doorstroom van bezoekers met een uitgang aan de voorzijde, functioneerde veel beter. Op 3 mei van dit jaar is het museum geopend voor publiek.

Techniek

Bezoekers zien aan de zijkant van het gebouw de diverse historische verbouwingen die het pand onderging. De toevoeging van 2022 lijkt volledig met goud omhuld. Op het dak zijn alleen de randen van goud.





Om drie redenen is hiervoor gekozen. Mentjens: "Allereerst is de gebruikte Tecu®Gold niet goedkoop. Hoewel het in vergelijking net goedkoper is dan een natuurstenen gevel met een robuust verankeringsysteem, hebben we alleen een kleine rand om het dak gevouwen. Een andere reden is dat de naden van de toegepaste cassettes moeilijk waterdicht te krijgen zijn." Op de onderliggende Unidek dakelementen van de aanbouw is daarom door dakdekker Verkoelen uit Weert een eenvoudige grijze PVC dakbedekking aangebracht. En een derde reden geeft Dennis Reek van Ridder Skins for Buildings: "Wie ziet het uiteindelijk? We hebben het niet eerder in Nederland op het dak gebruikt. Het is ook een uitgesproken patina kleur"



Ridder doet alleen projecten waar ze zelf producten maken en monteren. Zo ook hier bij het museum. Reek: "We produceerden een cassette-achtige vorm, verlijmd met harde isolatie zodat het stevigheid krijgt. We kozen voor een dikte van 1 mm. Op een dak zou je het materiaal, met een dikte van 0,7mm, als aluminium kunnen verwerken." Voor het aanbrengen is een vrij lichte houten constructie nodig. Met lippen, plakprofielen en felstechniek worden de elementen daartegen onzichtbaar bevestigd.

Thuur Rademakers uitvoerder op het project voor Aannemer Koppen Bouw zorgde voor de houten regels waartegen de koperen cassettes werden bevestigd. Op de eerste twee verdiepingen tegen de ouder gevel. De bovenkant van de gouden nieuwbouw is opgetrokken uit staalconstructie met houten elementen.

"Het nieuwe dak sluit aan op het oude leidak met een stalen spant en een meter daarboven weer een stalen balk. Daartussen komt een houten afwerking waartegen ook Tecu®Gold is aangebracht. De gevel is als zetwerk over de randen heen gebogen. Boven de basis van de met PVC gedekte kap. Het dak kan ook functioneren zonder het gouden metaal."



Esthetiek

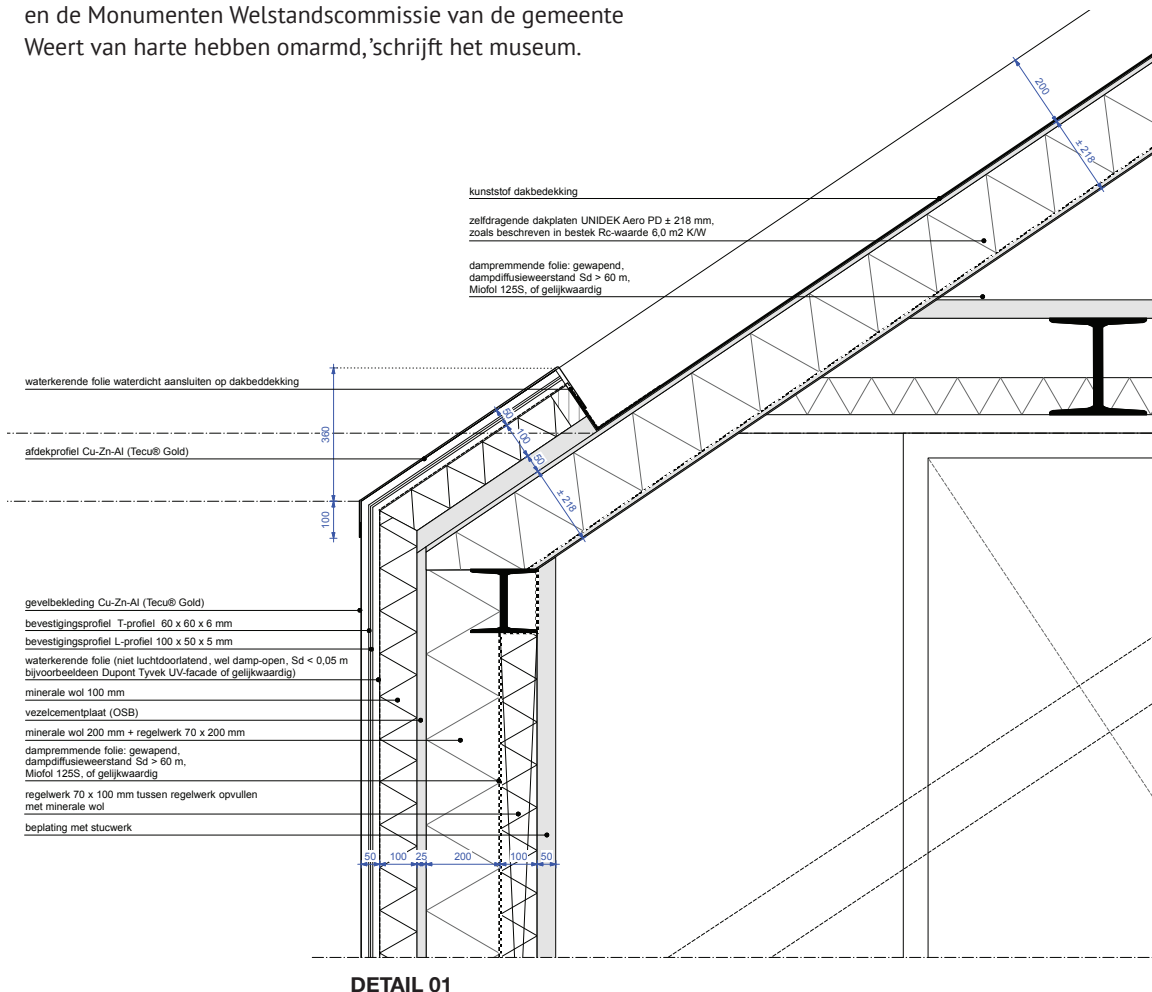
Met de keuze voor een gouden gevel refereert Mentjens aan een gouden reliëf. Net als sculpturen of schilderijen op de reliëfschrijnen het verhaal van de heiligen vertellen, is de moderne gouden gevel voorzien van beeldschermen waarop kunstvideo's te zien zijn. De grote ramen fungeren als vitrines voor de kunstwerken.

‘Door de gedurfde Tecu®Gold gevelbekleding aan de 20^e eeuwse aanbouw toe te voegen, onderscheidt dit deel zich op prikkelende wijze van de historische hoofdbouw. Een eigentijdse en beeldbepalende toevoeging aan het rijksmonument dat ook de Rijksdienst voor Cultureel Erfgoed en de Monumenten Welstandscommissie van de gemeente Weert van harte hebben omarmd,’ schrijft het museum.

Onder het oude leidak, waar een nieuwe museumvloer is gecreëerd, toont Koppen Bouw haar vakmanschap ook. Rademakers: ‘Alle oude spanten komen hier in het zicht van de museumbezoekers. Er ontbraken twee spanten. Onze timmermannen construeerden twee nieuwe, die niet van de oude zijn te onderscheiden. Ze zijn op het oog precies nagemaakt en opnieuw behandeld. Je moet heel goed kijken om te zien of het nieuwe spanten zijn.’

Veiligheid

Er was voldoende ruimte om het gebouw om te werken met steigers. Ook was er ruimte aan de overzijde bij de kerk om materiaal op te slaan.





De bouwplaats kon rekenen op veel belangstelling van bewoners. Dat vergde voor de aannemer en de Museum directie extra veel aandacht voor veiligheid. De gouden gevel is met grote voorzichtigheid gemaakt. Krasjes in het kwetsbare materiaal zijn snel gemaakt. Dus werd er op het steiger alle ruimte gegeven aan de mannen van Ridder.

Duurzaamheid

Met de grootscheepse aanpak van het museum was er een mogelijkheid om ook een aantal duurzaamheidsmaatregelen toe te passen, zoals zonnepanelen op het zuidelijke deel van het dakvlak, een warmtepomp en achterzetramen. Het uit de zestiende eeuw stammende monument is klaar voor een lange toekomst. Het gouden gevelmateriaal hoeft in principe niet te worden onderhouden. Er komt een okergele patinalaag op die de gouden kleur beschermt.

Samenwerking

Rademakers: "Koppen Bouw was verantwoordelijk voor de hele constructieve bouw en er was een goede samenwerking met installateurs, W en E, schiderwerk, dakdekker en stucadoor tot de meubels het gebouw in kwamen, waarvoor het museum zelf verantwoordelijk was. Maar ook met hen was een goede samenwerking nodig, omdat ook voor het meubilair constructieve delen nodig waren."

"Fantastische adviseurs en fantastische uitvoerende partijen," zo vat Mentjens het project samen. "Museumdirectie en Wethouder cultuur zeiden: 'Maurice, het moet zo worden zoals jij het hebt verzonnen.' En gelukkig hebben we het altijd zo weten te fixen dat het geworden is zoals ik het wil." ●



BOUWGEGEVENS MUSEUM W IN WEERT

- **VERBOUWING:** 2017 - 2022
- **OPDRACHTGEVER:** GEMEENTE WEERT
- **BOUWDIRECTIE:** PAUL VERHAPPEN, MAT SCHREVEN (SCHREVEN'S BOUWKOSTEN ADVIESBURO B.V)
- **ONTWERP GEBOUW, INTERIEUR EN EXPOSITIE:** MAURICE MENTJENS
- **HOOFDAANNEMER BOUW:** KOPPEN BOUW, WEERT
- **DAKDEKKER:** VERKOELEN, WEERT
- **TECU®GOLD:** RIDDER SKINS FOR BUILDINGS,
- **HOOFDAANNEMER E-INSTALLATIES:** ELEKTRO SCHEPPERS, WEERT
- **HOOFDAANNEMER W-INSTALLATIES:** W. COOLEN, NEDERWEERT
- **ADVIES (TECHNISCH):** HUISMAN & VAN MUIJEN INSTALLATIEADVISEURS, DEN BOSCH

Dit artikel kunt u lezen op www.dakweb.nl